

. Горан АЈДИНСКИ

ПРОЦЕНА НА ОДНЕСУВАЊЕТО НА ЛЕСНО МЕНТАЛНО РЕТАРДИРАНИТЕ УЧЕНИЦИ ВО УЧИЛИШТЕ

Однесувањето, според мислењето на **А. Кордиќ** и **С. Бојанин** (1997), е начин на кој постоиме во дадениот момент на својот живот. Со него го остваруваме одредениот однос на сопствено тежиште, потреби и можности, додека за други, преку него го остваруваме својот лик. Преку однесувањето ние стапуваме во контакт со другите. Таа комуникација може да биде на ниво на фантазија, претчувство и перцепција, определувајќи го притоа држењето на нашето тело и нашите движења. За другиот тоа е доживување на соприсусство со нас во истото социјално поле, откриено со непосредно однесување или непосреден чин на комуникација. (4)

Критериумот за адаптивното однесување на ментално ретардираните лица, како што наведуваат **Љ. Игриќ** и **Р. Фулгоси** (1991), е заедницата да може да го толерира. Иако постојат општи критериуми за прифатеност на некое однесување, без оглед на карактеристиките на средината или потесната група, сепак за определени однесувања критериумите ќе зависат од самата средина. (6)

Во настојувањето што пообјективно да се процени адаптивното однесување, авторите или научниците се обиделе да го измерат нивото на усвоеност на определени способности и вештини, кои според нивното мислење можат да се вбројат во подрачјата како: комуникација, самопослужување, активност во домаќинството, ориентација во времето и просторот, слободно време и друго. Мерењето на интелектуалните способности не се покажа како доволен критериум за идентификација и класификација на ментално ретардираните лица, затоа што не даде целосен опис на функционирањето на тие лица во секојдневниот живот, ниту се виде во која мера ги задоволуваат очекувањата на својата средина. Така, мораше да се пристапи кон развивање на мерни инструменти за процена на однесувањето.

Поглавието за процена на однесувањето во дефектологијата, според **А. Кордиќ** и **С. Бојанин** (1997), ги содржи следните прашалници со кои овие однесувања се проценуваат:

- *Процена на однесувањето на децето во семејството*, која се однесува на децата од предучилишна возраст. На тој начин им се помага на родителите да се потсетат на битните карактеристики

врз основа на кои можеме да судиме за детето и неговиот психо-социјален развнток;

- *Процена на аџмосферата во семејството* (С. Бојанин), која овозможува делумно да се открие дали тоа дете е прифатено такво какво што е во семејството и каква е атмосферата во која се одвива неговото детство и неговиот развнток;
- *Процена на однесувањето на децето во училиштето* (С. Бојанин, В. Савановиќ и Љ. Савановиќ), односно однесувањето во основношколската возраст, со што се добива профил на личноста, даден во сосем груби, но доста прецизни црти, што може да биде важно за рехабилитациониот програм. Овој прашалник е важен и за клиничката обработка на децата со дискогнитивен синдром или на децата попречени во психомоториката;
- *Прашалник за проценка на однесувањето на деца со лесна ментална ретардација* (Б. Опара), кој сосем прецизно, по пат на епидемиолошки истражувања од широки размери, според однесувањето може со сигурност да открие сомнеж за ментална ретардација кај децата. Важен е, секако, и за клиничка обработка на децата кои се на третман. Резултатите добиени од прашалникот ќе влијаат на планот на работа со детето, дотолку што покрај рехабилитационата постапка влијаат и на останатите облици на активност.

Обработката која ја овозможува овде опишаната постапка ни го открива следното:

- увид во облиците на трпење на детето во семејството. Дознаваме дали детето трпи поради расправиите на своите родители, поради заболување во семејството, поради материјална немаштија и сл.;
- дали детето е претежно инхибирано или хиперкинетично, деструктивно во семејството или училиштето;
- дали детето е социјализирано и до кое ниво на успешност, доколку се работи за лесна ментална ретардација. (4)

Повеќето автори се согласуваат со констатацијата дека лесно ментално ретардираните деца имаат проблеми со однесувањето и адаптацијата во социјалната средина, што е потврдено и со резултатите од истражувањата добиени на тоа поле.

А. Кордиќ (1982) во своите истражувања наоѓа доста голем процент на лесно ментално ретардирани со нескладно однесување (34,3%

- однесување на училиште и 55,2% - однесување одредено со Vinelend Doll-овата скала на социјална зрелост) (3). Исто и **К. Радловиќ** (1991), врз основа на опсежни истражувања, дава приказ на процената на однесувањето кај децата во семејната средина (кај 51,5% постои складно однесување, 8,9% има инхибирано, 16,8% има турбулентно и 22,8% има нескладно однесување) и на училиште (кај 55,4% постои складно однесување, 7,9% има инхибирано, 11,9% турбулентно и 24,8% има нескладно однесување) и заклучува дека складната психомоторна организираност оди паралелно со складното однесување, а неускладеноста на психомоторната организираност со неускладеноста на однесувањето како во семејната средина, така и на училиште (7). Доста голем процент на ментално ретардирани лица со нескладно однесување, со преваленција од 30% до 50% прикажува **A. van Gепер** (1990). Истиот автор наведува дека 15% од ментално ретардираните имаат нескладно однесување и 15% имаат тешки облици на нескладно однесување, додека кај ментално ретардираните кои биле сместени во институции процентот на лоша адаптација односно нескладно однесување бил далеку поголем (15% - лесни пречки и околу 50% со тешки пречки, вклучувајќи овде и 10% со многу тешки пречки) (5). **Ж. Соколовски** (1995), испитувајќи ги растројствата во однесувањето кај лесно ментално ретардираните ученици од основните и средните училишта во Србија, прикажува дека од 2 351 ученик во специјалните основни училишта, 770 или 30% имаат растројства во општественото однесување. Истиот автор наведува податок дека во специјалното основно училиште во Умка има околу 50% ученици од основно и средно училиште со растројства во општественото однесување. (8)

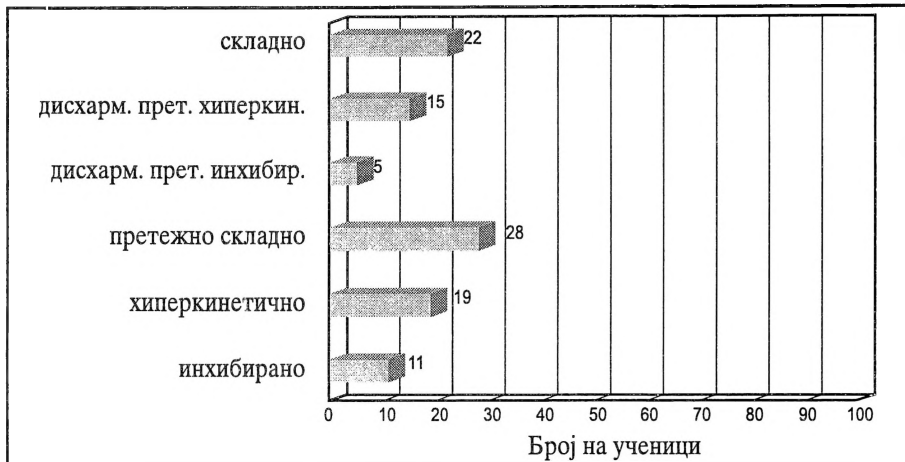
РЕЗУЛТАТИ ОД ИСТРАЖУВАЊЕТО

Во текот на процената на однесувањето на учениците на училиште го испитувавме однесувањето **на час, во текот на одмор и во однос на авторитет.**

Анализирајќи ги резултатите од истражувањето обрнавме внимание на:

- Облиците на однесување на училиште од страна на учениците и
- Споредбата на резултатот од процената на однесувањето со општиот успех кои го постигнаа учениците на училиште.

Графикон 1а: Процена на однесување на ученициите на училиштите



Проценувајќи ги облиците на однесување беше потребно за секој критериум да се заокружи или да се избере еден од трите можни одговори. Одговорите беа воведени во табелата за проценка на однесувањето, посебно за секој ученик и во неа постојат следните облици на однесување: складно, претежно складно, хиперкинетично, инхибирано, дисхармонично претежно хиперкинетично и дисхармонично претежно инхибирано.

Најголемиот број од испитаниците имаше претежно складно однесување (28%) и складно однесување (22%). Преостанатите ученици (50%) немаа складно однесување. Помеѓу нив најповеќе (19%) беа со хиперкинетично однесување, но и 20% со дисхармонично однесување од кои повеќето се претежно хиперкинетични (15%), а помалку (5%) претежно инхибирани (**графикон 1а**).

Табела 1: Процена на однесување на ученициите во однос на усѐхоӣ

| Процена на однесување* | Број на ученици | | |
|------------------------|-----------------------------|------------------------------|--------|
| | Послаб успех (2,0 - 3,6) | Подобар успех (3,7 - 5,0) | Вкупно |
| Нескладно | 27 | 23 | 50 |
| Складно | 14 | 36 | 50 |
| Вкупно | 41 | 59 | 100 |

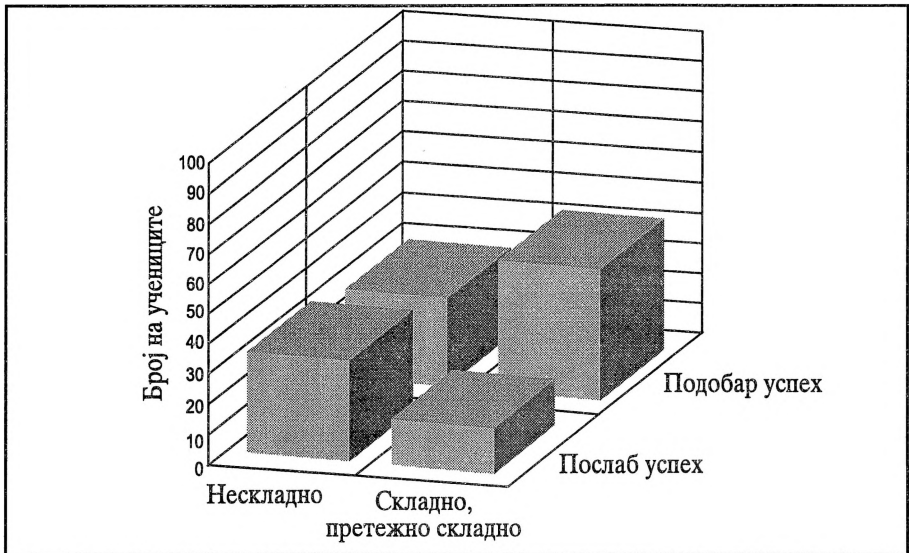
$\chi^2 = 6,99$

$df = 1$

$p < 0,0082$

/* Нескладно: хиперкинетично, инхибирано и дисхармонично
Складно: складно и претежно складно

Графикон 16: Процена на однесување на ученициите во однос на усѐхоӣ



Според резултатите од истражувањето, учениците ги поделивме учениците во две групи: **прва** која ги опфаќа учениците со складно и претежно складно, и **втора** група - сите останати чие однесување не беше складно, без оглед на модалитетот. Според општиот успех учениците ги поделивме, исто така, во две групи: подобри (3,7 - 5,0) и послаби (2,0 - 3,6).

Складно и претежно складно однесување имаат 36 ученици со подобар, а значително помалку, односно 14 ученици со послаб успех. Во групата ученици со различни облици на нескладно однесување се наоѓаат 23 ученици со подобар, а нешто повеќе, односно 27 ученици со послаб успех. Од **табелата 1.** и **графиконот 1б** јасно се гледа дека разликите не се случајни ($X^2=6,99$, а $p<0,0082$) врз основа на што заклучуваме дека учениците со складно однесување постигнуваат подобар општ успех на училиште.

Во текот на истражувањето воочивме, врз основа на разговорот со наставниците и увидот во постигнатиот општ успех, дека 12% ученици со дисхармонично претежно хиперкинетично однесување, имаат најмногу тешкотии во учењето.

Врз основа на анализата на резултатите од истражувањето можеме да заклучиме дека процентот на лесно ментално ретардирани деца со нескладно однесување е доста голем (50%) што се поклопува со повеќето наши и светски истражувања. Исто така нашето истражување покажа дека испитаниците со складно однесување во училиште покажуваат подобар успех во учењето, како што и очекувавме.

ЛИТЕРАТУРА

1. Ајдински, Г. *Карактеристике развоја лако ментално ретардираних ученика у односу на постигнути успех у школи*, Докторска дисертација, Дефектолошки факултет у Београду, Београд, 1998.
2. Бојанин, С. *Неуропсихологија развојног доба и општи редукативни метод*, Завод за уџбенике и наставна средства, Београд, 1985.
3. Кордиќ, А. *Развијеност усменог говора деце са лаком менталном ретардацијом у односу на организованост психомоторике, ниво интелегенције и оперативно мишљење*, Докторска дисертација, Дефектолошки факултет у Београду, 1982.
4. Кордиќ, А., Бојанин, С. *Општа дефектолошка дијагностика*, Завод за уџбенике и наставна средства, Београд, 1997.
5. Došen, A., Van Genner, A. Zvanikken, G.J. *Treatment of Mental Illness and Behavioral Disorder in the Mentally Retarded*. Proceedings of the International Congress, May 3rd & 4th, 1990, Amsterdam.
6. Игриќ, Љ., Фулгоси-Масњак, Р. *ААМД - Скала адаптивног понашања*, Приручник, Свеучилиште у Загребу, Факултет за Дефектологију, Загреб, 1991.
7. Радуловиќ, К. *Ментална заосталост*, Научна књига, Београд, 1991.
8. Соколовски, Ж. *Проблеми дијагностике и рехабилитације умерено и теже ментално ретардираних лица*, *Преглед број 1*, Београд, 1984.

Клучни зборови: процена на однесувањето, складно, претешно складно, хиперкинетично, инхибирано, дисхармонично претешно хиперкинетично, дисхармонично претешно инхибирано.

SUMMMARY

Goran AJDINSKI

ASSESSMENT OF TACK BEHAVIOR OF THE LIGHTLY MENTALLY RETARDED STUDENTS IN PRIMARY SCHOOL

Key words: behavior, inhibited, hyperkinetic, disharmonious

Many authors agree with the statement that easy mentally retarded children have problems with their behavior and adaptation towards the social environment, which has been proved by the results of the research in this field.

The students, according to the results of the estimate of behavior, were divided into two groups: the first one includes the students with harmonious and predominantly harmonious behavior, and the second one includes the rest whose behavior was not harmonious, regardless the modality.

While researching we noticed, on the bases of conversation with the teachers according to the estimate of behavior during the class, the break and their behavior towards authority, that 50% of easy mentally retarded student do not have harmonious behavior (inhibited, hyperkinetic and disharmonious). On the basis of insight into the attained general success which was compared to the results of the research, we concluded that the students who do not behave harmoniously, have difficulties in learning the most.